

MOZART
ET
SON
TEMPS ...

**Nous remercions les Membres bienfaiteurs
dont la générosité a permis la réalisation
de ces concerts.**

- **PUM** - 1 à 3, place de la Belgique - REIMS
- **ARGAUR** - Joaillier-Fabricant - 36, rue Colbert - REIMS
- **Gérard BOYER** - Les Crayères - Boulevard Henri Vasnier - REIMS
- **DA SILVA-LAURANT** - Peinture-Décoration-Moquette-Carrelage
9, rue des Létis - BEZANNES
- **FLEAU** - Bijoutier-Horloger - 28, rue de l'Etape - REIMS
- **SCEE** - Travaux électriques - 94, route de Witry - REIMS

PIANOS-VARLET



Plus de 40 pianos en exposition
Plus de 150 pianos en stock atelier
TOUTES MARQUES POSSIBLES
Garantie 5 ans sur neufs et occasions

5, place Jean-Moulin (quartier Europe)

Tél. 26.02.33.75

du mardi au samedi de 9 h 30 à 12 h et de 14 h à 19 h 30
Dimanche et lundi, sur rendez-vous

METTEZ-NOUS À L'ÉPREUVE !

VOUS COMPRENDREZ POURQUOI NOUS SOMMES LE N° 1

**CONSTRUCTION NEUVE OU RÉNOVATION...
CONSULTEZ NOTRE TECHNICIEN !**

- VENTE, FABRICATION, POSE, SERVICE APRÈS-VENTE
- PLUS DE 30 ANS D'EXPÉRIENCE
- PREMIER FABRICANT FRANÇAIS DE MENUISERIE PVC
KÖMMERLING
- LEADER DANS LA VENTE AU PARTICULIER DE
FERMETURES DU BÂTIMENT

8, BIS AV. DU PDT KENNEDY - 51100 REIMS

EN FACE DE L'HIPPODROME TEL. 26.04.62.32

SALLE D'EXPOSITION PERMANENTE

fermoba

Eglise SAINT-JACQUES
de REIMS
Mercredi 29 mai
et Samedi 1^{er} juin 1991

Eglise SAINT-BASLE
de BOUZY
Samedi 8 juin 1991

CONCERT

**ORCHESTRE SYMPHONIQUE
DU CONSERVATOIRE NATIONAL
de REGION de REIMS**

Direction : Jean-Sébastien BEREAU

CHŒUR NICOLAS DE GRIGNY (REIMS)

Direction : Bernard de QUILLACQ

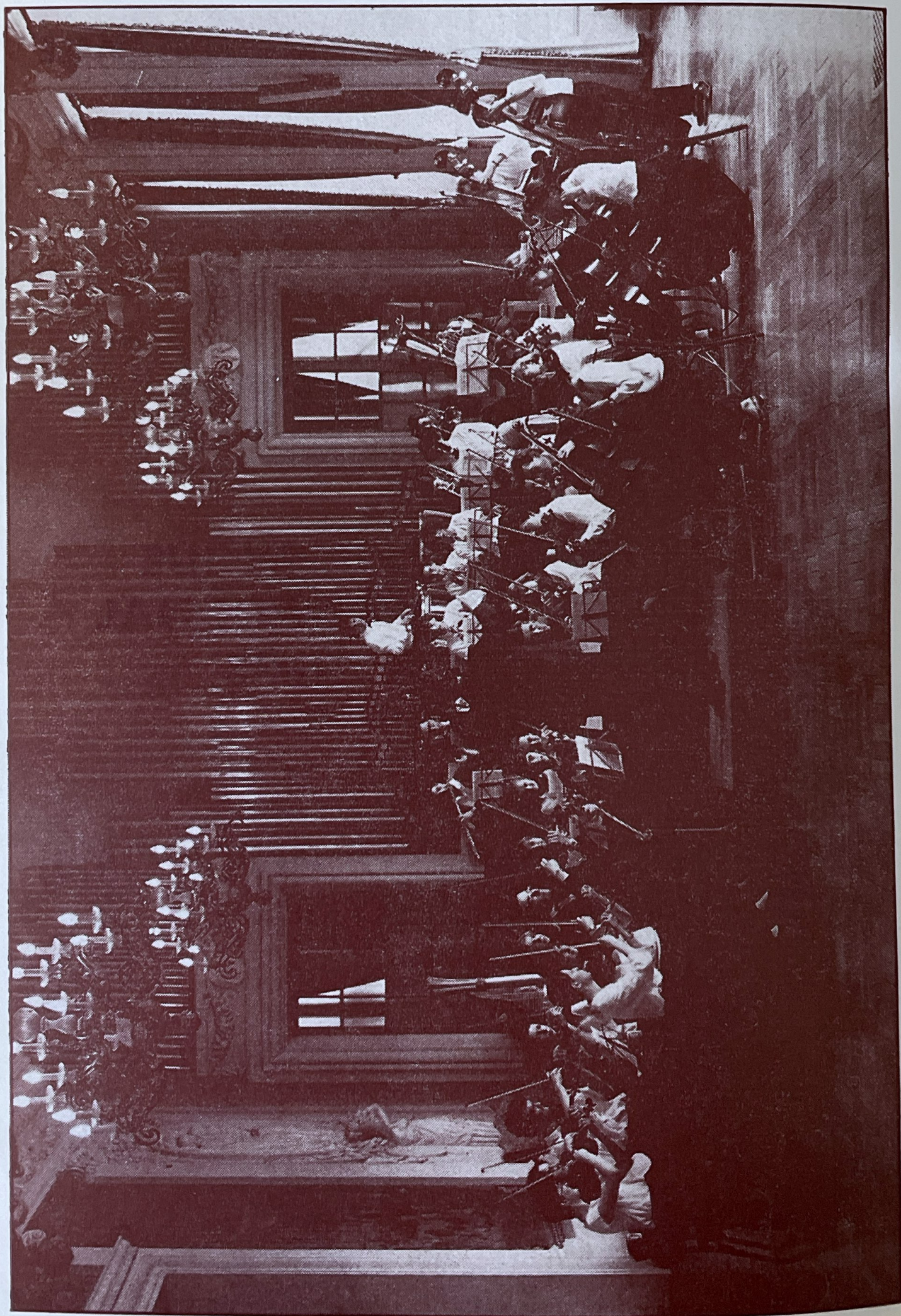
Isabelle SOCCOJA,
Soprano

Laurence BRISSET,
Alto

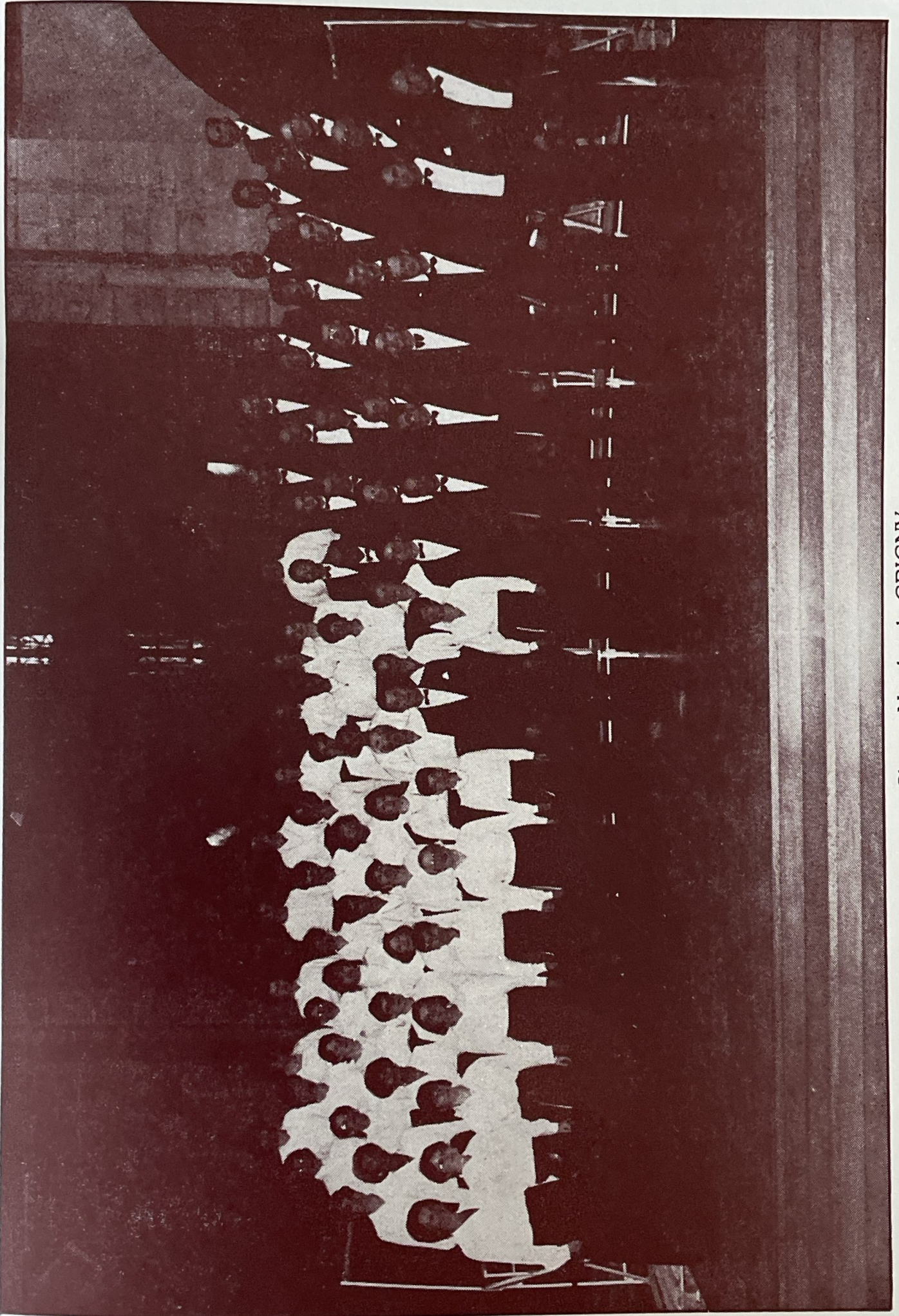
Peyo GARAZZI,
Ténor

Frédéric BANG-ROUHET,
Baryton

Pierre MEA, *Orgue*



Orchestre Symphonique du Conservatoire National Régional de Reims



Chœur Nicolas de GRIGNY

Ces trois concerts sont à la fois l'objet et l'aboutissement d'une réflexion commune sur la commémoration du Bicentenaire de la mort de W. A. MOZART. Cette concertation a été engagée en juin 1990 entre le Conservatoire National de Région de Reims et le Chœur Nicolas de Grigny.

Cette initiative, et la collaboration qui s'est développée, apportent une contribution originale à la vie culturelle de notre ville et de notre région. Les 135 instrumentistes et choristes voient dans cette rencontre une occasion de renouveler leur pratique et leur approche de la musique.

Ces manifestations ont reçu l'appui des Pouvoirs Publics : nous remercions vivement de leur aide les Municipalités de Reims et de Bouzy, la Région Champagne-Ardenne et l'Office Régional Culturel de Champagne-Ardenne.

Notre gratitude va également à celles et ceux, nombreux, qui ont bien voulu accepter de participer à la réalisation de ces concerts. Qu'ils trouvent ici l'expression de notre profonde reconnaissance.

*
**

Mozart et son temps...

Les œuvres rassemblées ici ont un air de famille :

- au-delà du lien de parenté, quelques similitudes valurent parfois à la musique de Léopold d'être attribuée à son fils.
- Wolfgang vouait à C.P.E. BACH, et à l'héritage qu'il personnifiait, un respect filial.

*
**

Symphonie n° 36 “LINZ”, en ut majeur K. 425

1783 : Wolfgang a 27 ans. En mai, il termine la Grande Messe en ut mineur. En juillet, il se rend à Salzbourg avec Constance pour présenter sa jeune femme (épousée un an plus tôt) à Léopold MOZART, qui avait désapprouvé ce mariage.

Le 25 août, Constance chantera la Grande Messe, en soliste, dans l’Eglise Abbatiale Saint-Pierre.

Au retour de Salzbourg, le ménage Mozart fait escale à Linz, chez un vieil ami, le comte THUN. Pour remercier ce dernier de son hospitalité généreuse, Wolfgang lui promet un concert pour le 4 novembre au théâtre de la ville... Faute de partition dans ses bagages, il se doit donc de lui écrire une symphonie : l’affaire est faite en 5 jours, du 31 octobre au 4 novembre 1783 !

Voici une œuvre de la maturité, l’une des 6 dernières symphonies. C’est une page harmonieuse, encore sous l’influence de Joseph HAYDN. L’Adagio initial, très expressif, débute par des accords héroïques, puis s’enfonce graduellement dans une ombre douloureuse. L’Allegro spiritoso, le Menuet et son trio, amènent à un climat de fierté optimiste. Le finale affiche une franche gaieté.

*
**

Messe brève en ut majeur

L'incertitude a longtemps subsisté sur l'identité de l'auteur de cet ouvrage. Il fut d'abord attribué au jeune Wolfgang, qui aurait laissé là une Messe-Motet dans le style liturgique italien, écrite à l'époque des voyages dans la péninsule et des études de contrepoint avec le Padre MARTINI : le chevalier von KÖCHEL la data de 1770 dans son catalogue, et le musicologue B. PAUMGARTNER de 1773.

En 1971, Karl PFANHAUSER découvrit la similitude existant entre le manuscrit litigieux et les fragments que l'on possédait d'une Missa Solemnis en ut majeur de Léopold MOZART, datée avec certitude de 1764.

La partition d'origine, inachevée - on ne sait pourquoi - comprend donc Kyrie, Gloria, Credo et les 9 premières mesures du Sanctus. L'écriture est serrée, volontiers concertante, utilisant un contrepoint strict. L'allure de l'ensemble est compacte et décidée, caractère souligné par le choix de la tonalité. L'intérêt est entretenu par de fréquentes oppositions de tempi et l'utilisation du fugato, pour clore le Gloria et le Credo.

L'accompagnement instrumental étant limité à un orgue, il était utile de disposer d'une Messe complète pour l'usage liturgique. Pour ce faire, B. PAUMGARTNER écrivit en 1949 un Benedictus et un Agnus Dei avec des motets de J.E. EBERLIN, compositeur autrichien contemporain de Léopold. Nous avons préféré choisir la version de Willi SCHULZE (1983), qui adapte d'autres œuvres de Léopold : le "Viaticum" pour le Benedictus, et les "Lytaniae de Venerabili" pour l'Agnus Dei.

Magnificat en ré majeur

C.P.E. BACH, 2^{ème} fils de Jean-Sébastien, succéda à TELEMANN, en 1767, comme Cantor de Hambourg. Il occupa ce poste envié jusqu'à sa mort, au terme d'une carrière réussie, marquée par une production considérable. Pour obtenir cette charge, il avait présenté ce grand Magnificat, écrit en 1749 à Berlin, à la Cour de Frédéric LE GRAND.

Très représentatif de la musique de C.P.E. BACH, cette œuvre est une brillante synthèse de différentes esthétiques. D'un côté, l'écriture met en valeur le style expressif, le sentiment mélodique, les rythmes français et italiens. De l'autre, les emprunts ou les références à la tradition sont évidents : les thèmes du *Fecit potentiam* et du *Deposuit* sont quasi similaires à ceux du père BACH dans son Magnificat ; de même, la monumentale double fugue finale est une réussite que n'aurait pas reniée Jean-Sébastien, expert du genre.

Il est intéressant de constater que le premier sujet de cette fugue, "Sicut erat in principio", est très voisin du Kyrie du Requiem de MOZART, naturellement écrit "après"... Voilà qui souligne le rôle joué par C.P.E. BACH, trait d'union musical entre la période baroque et le classicisme viennois.

W. A. MOZART disait : *"Il est le Père, nous sommes des enfants. Ceux qui savent faire quelque chose l'ont appris de lui"*.

B. Q.

1^{ère} PARTIE

Symphonie n° 36 “LINZ” en ut majeur K. 425

W. A. MOZART
(1756-1791)

- Adagio - Allegro Spiritoso
- Andante
- Menuetto
- Presto

Direction : Jean-Sébastien BEREAU

Messe Brève en ut majeur pour chœur mixte et orgue

Léopold MOZART
(1719-1787)

- Kyrie
- Gloria
- Credo
- Sanctus
- Benedictus
- Agnus Dei

A l'orgue : Pierre MEA

Direction : Bernard de QUILLACQ

2^{ème} PARTIE

Magnificat en ré majeur pour soli, chœur et orchestre

*C.P.E. BACH
(1714-1788)*

- Verset 1 Magnificat anima mea *chœur*
- Verset 2 Quia respexit *aria soprano*
- Verset 3 Quia fecit *aria ténor*
- Verset 4 Et misericordia ejus *chœur*
- Verset 5 Fecit potentiam *aria basse*
- Verset 6 Deposuit potentes *duo alto et ténor*
- Verset 7 Suscepit Israël *aria alto*
- Verset 8 Gloria patri *chœur*
- Verset 9 Sicut erat *chœur*

Direction : Jean-Sébastien BEREAU

Le Conservatoire National de Région de Reims

Outre le rôle éminent qui lui est dévolu pour l'enseignement de la musique, de l'art dramatique et de la danse, le C.N.R. de Reims, dirigé par René RAINOUARD, est un élément essentiel de la vie culturelle locale et régionale :

- Il forme une grande partie des enseignants des écoles de musique de Champagne-Ardenne et des chefs des principales harmonies.
- Plusieurs professeurs sont membres de l'Orchestre du Grand Théâtre de Reims.
- Des concerts sont régulièrement donnés dans notre ville et dans la région par l'orchestre symphonique des élèves, et les différents ensembles instrumentaux et vocaux.

*
**

L'Orchestre Symphonique

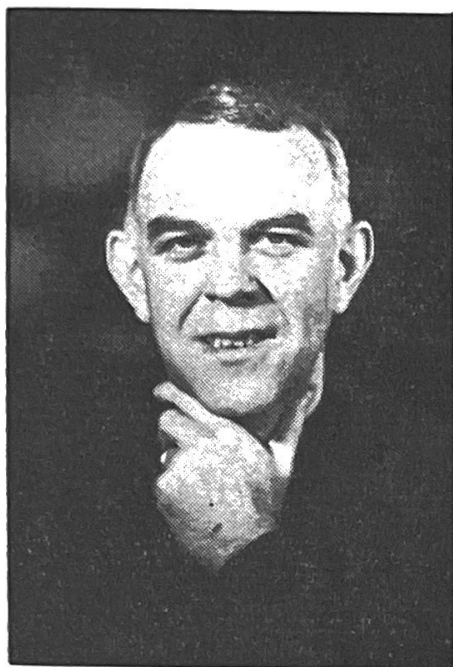
Il est généralement composé de 75 exécutants, dont 52 cordes (violons, altos, violoncelles, contrebasses et harpe), 21 cuivres et vents (flûtes, hautbois, cors, clarinettes, bassons, trompettes, trombones et tuba) et 2 timbales et percussions.

Tous les musiciens sont élèves du cycle supérieur du C.N.R. de Reims. Reconstitué chaque année, travaillant chaque semaine sous la direction de Jean-Sébastien BEREAU et de Ferdinand KOCH, l'orchestre est également dirigé régulièrement par une douzaine d'élèves chefs, dans le cadre de leur formation.

L'orchestre est composé ce soir de 55 instrumentistes.

*
**

Jean-Sébastien BEREAU



Professeur de direction d'orchestre au Conservatoire National Supérieur de Musique de Paris, il est chargé de cours au C.N.R. de Reims dans la même discipline.

Il fut élève au Conservatoire de Reims et membre de l'Orchestre Municipal.

Pédagogue réputé, il est l'un des chefs les plus estimés par la critique internationale.

*
**

Isabelle SOCCOJA

Originnaire de Reims, elle a reçu au C.N.R. une formation complète (piano, musique de chambre) sanctionnée par un 1^{er} Prix de chant en 1987 puis par le Prix d'Excellence du C.N.R. Paris. Depuis 1990, elle est élève d'Andréa GUIOT, en classe de prix d'oratorio au C.N.S.M. de Paris. Déjà appréciée du public rémois, elle a récemment chanté la Messe en ut mineur de W. A. MOZART à Paris, créé "la Ballade des Pendus" de Vincent PAULET et "Sindbad le Marin" à Strasbourg avec l'Atelier Lyrique du Rhin, premières étapes d'une carrière prometteuse.

*
**

Laurence BRISSET

Après le C.N.R. de Versailles (clavecin, musique de chambre, 1^{er} Prix de chant à l'unanimité), elle suit la classe d'art lyrique du C.N.S.M. de Paris, participant à plusieurs ouvrages sous la direction de J.-S. BEREAU, dont "le Tour d'Ecrou" de B. BRITTEN.

Avec l'Ensemble Organum (direction M. PERES) dont elle est membre depuis 1983, elle participe à de nombreux concerts et festivals en Europe et au Moyen Orient, et prépare un quatrième disque pour l'automne, après 3 enregistrements remarquables (Choc de la Musique, Diapason d'Or). Elle est enfin soliste dans de nombreux concerts d'oratorios (Monteverdi, Haendel, Bach, Mendelssohn).

*
**

Peyo GARAZZI

D'origine basque, il a commencé sa carrière à l'Opéra de Gand. Entré ensuite à l'Opéra de Paris, en 1970, il a inscrit à son répertoire de très nombreux grands rôles de ténor lyrique (Don José, Werther, Faust, Rodolphe, etc...). Il partage aujourd'hui ses activités entre la scène et la musique d'oratorio, donnant régulièrement des concerts en France et dans les principales salles d'Europe.

*
**

Frédéric BANG-ROUHET

Parallèlement à des études médicales, il étudie le chant avec Paul FINEL, de l'Opéra, et reçoit le 1^{er} Prix de la Ville de Paris à l'unanimité. Il complète sa formation en classe d'art lyrique du C.N.S.M. de Paris. Il donne divers concerts à Paris (Auditorium des Halles, Espace Cardin), en province et en Italie. Outre des rôles de baryton dans l'opéra français, de Mozart et Donizetti, il interprète aussi le lied et la mélodie (Prix DUPARC 1991), sans oublier la musique contemporaine.

Pierre MEA

Né en 1971, il est entré en 1985 dans la classe d'orgue d'Olivier LATRY, au C.N.R. de Reims. Il y obtient en 1988 une médaille d'or suivie en 1989 d'une médaille d'or en musique de chambre. Il est élève au C.N.S.M., dans la classe de Michel CHAPUIS.

Il participe régulièrement aux rencontres internationales d'orgue (Nimègue 1988, Chartres 1990) et développe une activité de concertiste à Paris et en province.

*
**

Le Chœur Nicolas de GRIGNY

Fondé à Reims en 1986 par Bernard de QUILLACQ, le Chœur porte le nom d'un compositeur et organiste de la cathédrale de Reims à la fin du XVII^e siècle. L'ensemble, constitué en association loi 1901 - Président Jean-François VARLET - comprend 80 choristes de Reims, Châlons-sur-Marne et Epernay.

Dans le cadre de ses répétitions hebdomadaires, le Chœur bénéficie régulièrement de la collaboration de Laurence BAYERHOFER, médailles d'or du C.N.R. de Saint-Maur, accompagnatrice et professeur au C.R.E.P.C.A.

Puisant dans un large répertoire profane et sacré pour chœur mixte, voix égales de femmes ou d'hommes, le Chœur a présenté 30 concerts au cours des 6 saisons écoulées : musique française du XX^e siècle, motets et psaumes de Palestrina à Grieg, Requiem Allemand de Brahms (sous la direction de M. CORBOZ), Messe Solennelle de Louis Vierne, Te Deum de Mendelssohn. En octobre 1990, le Chœur retrouvait la London Chorale et son chef David COLEMAN pour donner, en compagnie du National Symphony Orchestra, le concert de clôture du Festival des Arts de Canterbury. En juillet prochain, le Chœur participera aux Flâneries Musicales de Reims.

Bernard de QUILLACQ

Pratique la musique en marge de sa vie professionnelle. Ce loisir majeur est devenu pour lui un engagement personnel important, dans le cadre associatif.

Complétant sa formation générale (piano, orgue au C.N.R. de Nantes dans la classe de Jean COSTA), il a abordé le chant choral en 1968, principalement au sein du mouvement A Cœur Joie, participant fréquemment à des rassemblements internationaux en France et en Europe. Il s'est ensuite tourné vers la direction de chœur, travaillant avec Philippe CAILLARD et Jacques FOMBONNE. Il a fondé 2 ensembles vocaux amateurs, du type chœur d'oratorio : en 1979 la Chorale Gratiana de Grenoble (dont il a transmis la direction en 1985 à Alain GALISSAIRE) ; en 1986, le Chœur Nicolas de Grigny à Reims.

*
**

Autre Chose

30, RUE DE L'ETAPE
51100 REIMS
☎ 26.47.12.57

VUILLET.PETITE

CADEAUX POUR ELLE, POUR LUI, POUR VOUS

DSA informatique

Prestataire Agréé BULL

DPS-4

DPS-6

DPS-7000

11 bis, rue des Templiers
☎ 26.40.37.00 - 51100 REIMS

LE GRAND CERF

MONTCHENOT - 26.97.60.07



ÉTAPE GOURMANDE

★ ★ ★

*En Semaine, Midi et Soir,
nous vous proposons
LA CARTE-MENU à 175 francs net*



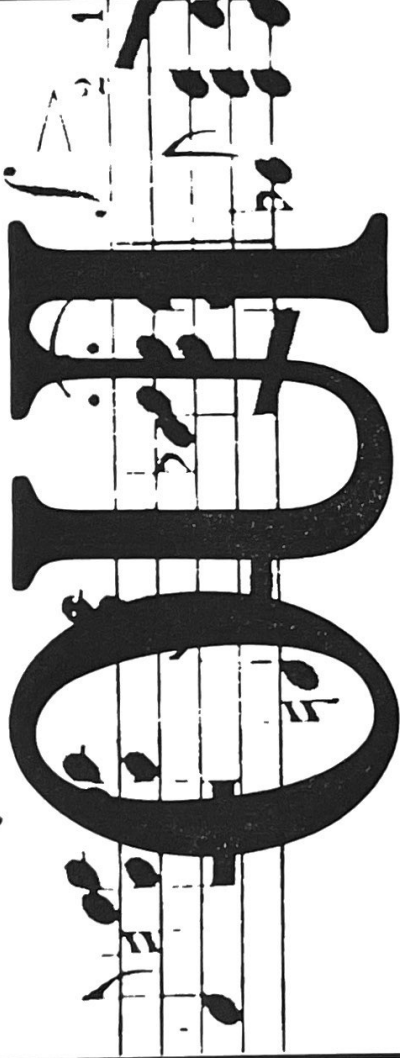
SOCIÉTÉ
EUROPE
PEINTURES ET
REVÊTEMENTS

Les Peintures **ONIP**
pour le bâtiment
Les Papiers Peints et Revêtements
muraux **VARIA**
Les Moquettes et Sols Plastiques
ESSOR

L'adresse des "**PRO**"
de la Décoration
Z.A.C. du Mont Saint Pierre
9, rue M. Dassault
51430 Reims Tinquieux
Tél. : 26 04 55 04

LE CREDIT LYONNAIS

La Musique



CREDIT LYONNAIS

LE POUVOIR DE DIRE OUI

Omnium de Représentations de Matériel Electrique

ORME

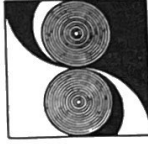


31-33, rue Lesage - 51100 REIMS • TEL 26 88 67 59 • TLX 830.675 • FAX 26 88 63 87



DIAZO 51

- TIRAGE DE PLANS
- RÉDUCTION DE PLANS (A0 en A1-A2-A3 ou A4 sur papier ordinaire, calque ou polyester)
- THÈSES
- REPRODUCTION DE TOUTS DOCUMENTS
- PHOTOCOPIES NOIR ET BLANC
- PHOTOCOPIES COULEUR par procédé laser
- RAMASSAGE, LIVRAISON



23, Rue du Temple 51100 REIMS
2, Rue de l'Océan 51000 CHALONS-SUR-MARNE

Tél 26 40 43 41
Tél 26 21 07 02



UN GRAND DANS LE DOMAINE DU VERRE

LES ARTS DE LA TABLE - LES BOCAUX LE PARFAIT - L'EMBALLAGE ALIMENTAIRE

**41, RUE PIERRE MAITRE - B.P. 67 - 51053 REIMS CEDEX
TEL : 26.87.96.00**

**DIRECTION REGION
CHAMPAGNE-ARDENNES
PICARDIE**

**ASCENSEURS
MONTE-CHARGES
ESCALATORS**

**INSTALLATION - MAINTENANCE
REPARATIONS**

**1, Rue du Val Clair - Z.I.S.E.
51100 REIMS**

Téléphone : 26.85.02.36

Télécopie : 26.85.66.14



THOURAUD

BATIMENT ET GÉNIE CIVIL ENTREPRISE GÉNÉRALE

- CONSTRUCTIONS INDUSTRIELLES
- BUREAUX - IMMEUBLES
- CAVES
- VENDANGEOIRS
- CONSTRUCTIONS SPORTIVES
SCOLAIRES, HOSPITALIERES
- SILOS
- LOGEMENTS
- OUVRAGES D'ART
- RÉHABILITATION
- MENUISÉRIES - CHARPENTE BOIS
AGENCEMENT DE MAGASINS

Adresse postale : B.P. 2759 - 51065 REIMS CEDEX
Bureaux : 136, Rue Léon Faucher 51 REIMS
Télécopie : 26.07.12.60
Tél. : 26.07.08.09



SOCIÉTÉ CHAMPARDENNAISE D'ENTREPRISES ÉLECTRIQUES

REIMS	26.07.29.98	EPERNAY	26.55.42.80
RETHEL	24.38.49.32	CHARLEVILLE MEZIERES	24.58.31.32

TRAVAUX ELECTRIQUES HAUTE ET BASSE TENSION
ECLAIRAGE PUBLIC - SIGNALISATION - ILLUMINATIONS
TRAVAUX DE V.R.D. - ELECTRICITE BATIMENT
ELECTRICITE POUR L'INDUSTRIE - AUTOMATISMES
LOCATION CAMIONS NACELLE

S.C.E.E. 94, route de Witry - B.P. 471 - 51066 REIMS CEDEX
Téléphone : 26.07.29.98 - Télécopie : 26.02.35.22